

AMR

circular 78

AMICS DE L'ART ROMÀNIC

Filial de l'Institut d'Estudis Catalans

desembre 1988

Institut d'Estudis Catalans

—

Carme, 45-47

—

08001 Barcelona

EDITORIAL

En el Saló de Sant Jordi del Palau de la Generalitat ha tingut lloc un acte important, no per si mateix sinó per la seva significació; la firma de la cessió per part de la Caixa de Barcelona dels terrenys que envolten el monestir de Sant Pere de Rodes. Les 60 hectàrees cedides per la Caixa de Barcelona tenen com a finalitat augmentar la zona de protecció de l'entorn d'aquest cenobi tan deteriorat per l'agressió del temps i l'expoli dels homes.

Creiem que es tracta d'un exemple a imitar, col·laborar ajudant a les institucions públiques en la seva tasca de manteniment i conservació del patrimoni. Les institucions com la Caixa de Barcelona no tenen com a obligació prioritària ni com a finalitat aquesta tasca, però si que en cada moment, i al llarg dels 125 anys de la seva història, han procurat ajudar al màxim a la societat que les envolta i en aquest cas ho han fet ajudant a protegir la seva cultura.

Esperem que aquesta col·laboració entre les institucions públiques i privades iniciada fa poc temps, i que en aquest cas ha estat a favor d'un monument tan significatiu, sigui una realitat quotidiana i no un esdeveniment extraordinari. Aquest gest de la Caixa de Barcelona ha de permetre millorar la conservació de Sant Pere de Rodes, símbol, en certa manera, d'una història mil·lenària. A la vegada ha de pensar-se que la conservació del patrimoni cultural no és una tasca d'una institució o d'unes institucions públiques sinó que tothom, cada u, persona individual o institucional, pública o privada, i en el seu específic camp d'activitats, competències o sensibilitat han de fer el possible per assolir una meta, el salvament de la totalitat del patrimoni cultural de Catalunya.

1/77

PROGRAMA D'ACTIVITATS

Desembre

- dilluns 12 — Sessió de treball a càrrec del Sr. JOSEP MORAN, que ens oferirà la continuació del seu treball sobre «La influència de la Canònica Agustinià de St. Ruf d'Avinyó a Catalunya (s.XI-XIII)».
Sala Pi i Sunyer de l'entitat, a les 7,30 del vespre.
- diumenge 18 — Visita a l'Exposició «L'ÈPOCA DE LES CATEDRALS» a Girona.
Sortida a les 8 del matí del carrer Bergara.

1989

Gener

- dilluns 9 — Conferència inici del cicle sobre «L'ABAT OLIBA I LA SEVA ÈPOCA».
J.F. CABESTANY.
Tema: «L'ABAT OLIBA, COMTE I HOME D'ESTAT».
Sala Pi i Sunyer a les 7,30 vespre.

Febrer

- dilluns 6 — Conferència a càrrec del Sr. PRIM BERTRAN I ROGER.
Tema: «OLIVA, ABAT I BISBE».
Sala Pi i Sunyer a les 7,30 vespre.
- diumenge 19 — Visita al CONVENT-CASTELL D'ESCORNALBOU.
Sortida, a les 8 del matí del carrer Bergara.

**ENGUANY TOTES LES SORTIDES DE BARCELONA ES FARAN DES DEL CARRER BERGARA
ENTRE P/CATALUNYA I C/ BALMES.**

Preguem als interessats que s'inscriguin EN FERM ENTRE ELS QUINZE I CINC DIES abans de cada sortida, ja que l'organització condiona el nombre d'assistents.
Telefoneu a la nostra seu, de 7 a 9 del vespre, als números 318 55 16 — 318 55 50 — 318 59 08 — 318 54 07 (extensió 19 en qualsevol cas).

IN MEMORIAM

La mort del nostre consoci Francesc Català a la seva vila natal de Vinçà (Conflent) ha de donar lloc a un buit molt important a la majoria de les activitats culturals desenvolupades a les comarques de la Catalunya Nord. Tot i els seus estudis universitaris a França, va conservar un extens coneixement de la llengua i cultura catalanes, que no va abandonar en cap moment i va continuar fidel al seu poble, a on va exercir la seva professió de metge.

Francesc Català fou soci fundador de la nostra entitat i ha col·laborat, activament fins a la seva mort, a les nostres tasques, com a estudiós de la història de l'art, concretament de l'art romànic. Aquesta tasca estava garantida per un ampli coneixement de les ciències humanístiques. Sempre que les seves obligacions professionals ho permetien ens va acompanyar als actes i a les visites dels monuments situats tant al nord com al sud de les Alberes. El seu entusiasme per a l'estudi i la recerca de la història de la nostra terra el feia superar la llunyania i les dificultats dels desplaçaments.

L'absència de Francesc Català serà difícil de cobrir; han estat quaranta anys d'una dedicació i fidelitat totals a la nostra cultura i en especial a l'art i a l'arqueologia medievals. El trobarem a faltar, i més en el moment en que havia arribat a la plenitud vital i en la que es podia esperar un aprofundiment de les seves tasques com a estudiós de la història de Catalunya.

Francesc Català descansi en pau.

COL·LABORACIÓ

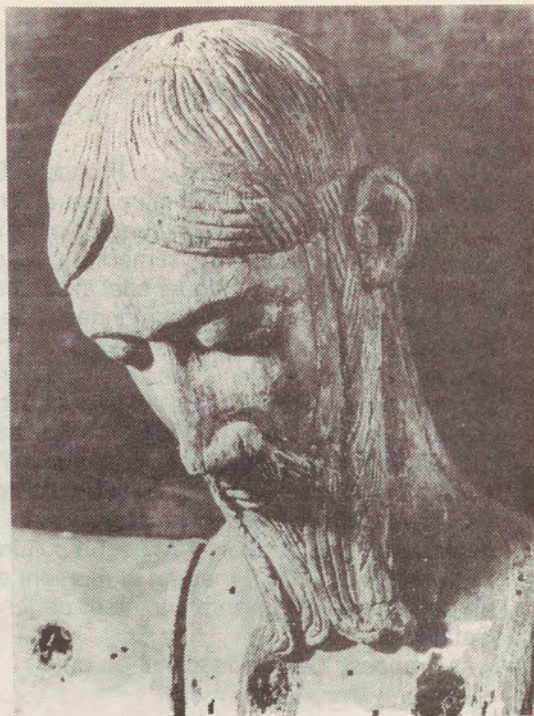
LA MAJESTAT DE VILIELLA

Rafael Bastardes i Parera

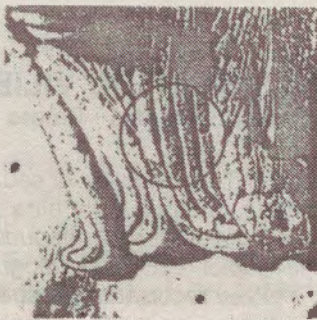
Quan l'any 1967 mossèn Manuel Trens publicà el seu llibre *Les majestats catalanes*¹, aquesta imatge era totalment oblidada, i no pogué fer altra cosa que constatar la seva existència i catalogar-la amb el nom de «majestat desconeguda». Només se'n tenia notícia per una fotografia conservada a l'arxiu Gudiol (G/E-321), fotografia indocumentada, sense indicació de lloc ni de data. L'imatge s'hi veu recolzada al respalller d'una típica cadira de boga, havent perdut els peus i deixant invisibles les mans i el fragment superior del cap. Un munt de papers de diari li fan de coixí, però ni l'examen minuciós fet amb una lupa no ens ha permès de veure la data dels diaris, ni conèixer cap notícia important que facilités el descobriment d'una data.

La fotografia fou reproduïda al mencionat llibre de mossèn Trens, segurament per primera vegada, i la seva extraordinària semblança amb la majestat d'Éller (*dita d'«Eller»*, segons mossèn Trens)² motivà tot el comentari dedicat a la imatge. Comentari limitat al descobriment —amb l'ajuda de Joan Ainaud— d'aquelles mínimes diferències que la identifiquen com un altre exemplar de majestat.

El segon comentari li fou dedicat al nostre llibre *Les talles romàniques del Sant Crist a Catalunya*³. Publicat l'any 1978, poguéren ja mencionar-la amb el nom de Viliella, i considerar-la breument documentada fins a l'any 1929, gràcies a una vella fitxa del Museu d'Art de Catalunya, una fotocòpia de la qual ens fou facilitada per M. Carme Farré. Acompanyava aquesta fitxa la mateixa fotografia comentada, i mencionava la clara procedència de «Viliella, província de Lleida», i època: S.XII. *Deia també que «la mateixa foto es troba a l'Arxiu Episcopal de la Seu d'Urgell, amb el peritatge de Badrinas, que valorà la imatge en 2.500 ptas. el dia 31-I-1929».*



Majestat de VILIELLA - col. particular - MADRID
(MAS G/E 321) (Institut Amatller 26.191-1986)



Detall de la barba
(Institut Amatller 2-6191)

Confiant que aquest peritatge podia contenir altres detalls interessants, com les mides, estat de conservació, confirmació del lloc d'origen, etc., vam sol·licitar una fotocòpia d'aquest document a uns bons amics de la Seu d'Urgell. I consta al nostre mencionat llibre l'agraïment pel seu voluntariós treball de recerca, que resultà infructuós, probablement perquè durant la guerra de 1936-1939 foren cremats bastants documents d'aquest arxiu.

L'existència d'un peritatge feia suposar la presència d'un comprador i, sense notícies posteriors, la consideràvem emigrada a l'estranger. Però darrerament, i és el motiu d'aquest comentari, hem trobat a l'arxiu de l'Institut Amatller d'Art Hispànic, de Barcelona, una fotografia, aparentment recent, del detall del cap d'aquesta imatge, amb la indicació que procedeix d'una col·lecció particular de Madrid, no determinada. Escrit en llapis, porta afegit el nom de Viliella seguit d'un interrogant (?).

La semblança del cap d'aquesta fotografia amb l'exterior de la majestat de Viliella sembla molt determinant, perquè si ja era prou sorprenent l'existència de dues imatges iguals (Éller i Viliella), resultava realment excessiu que n'hi hagués tres. Però no podíem pas conformar-nos amb un simple interrogant, i hem aplicat la lupa a les dues fotografies per descobrir-hi una identitat indiscutible.

No ha estat gens fàcil, perquè com hem constatat en primer lloc des de l'anterior fotografia, forçosament d'abans del 1929, a la d'ara, la imatge s'ha corcat i s'ha deteriorat molt, i existeixen moltes diferències que són derivades dels desperfectes ocasionats durant aquests anys. També ha dificultat l'examen la diferent intensitat i direcció de la llum, que provoquen unes ombres i uns relleus falsament diferents; i sobretot, la diferent posició del cap, que dificulta l'examen d'alguns detalls molt característics, com la boca, amb uns llavis molsuts i arrodonits, o el séc horitzontal molt profund, entre celles, a l'inici del nas.

Llavors, la recerca d'una identitat cal dirigir-la vers els desperfectes ja existents a la fotografia primera, però, sobretot, vers les irregularitats, imperfeccions i els errors; perquè és del tot inadmissible que un artista pugui cometre dues vegades el mateix error i al mateix indret, damunt dues obres diferents.

Creim que una sola d'aquestes coincidències fóra ja suficient per a determinar que es tracta de la mateixa talla, però hem volgut indicar-ne algunes. Entre els desperfectes, observem el tall a l'aleta esquerra del nas, ja apreciable a la primera fotografia. Les imperfeccions cal observar-les a la barba, amb la irregularitat dels solcs que limiten les tires dels pèls. Al costat dret de la barba, tant al fragment exterior com a l'interior, observem l'acabament angulós o engruixit d'algunes tires, amb un final que recorda els bastons de golf (*clubs*). Però la coincidència que considerem més incontestable és al costat esquerre de la barba; podem observar, al grup interior, que la tercera tira de cabell no segueix la corba de les dues primeres, sinó que retrocedeix al centre, afectant en part la trajectòria de la tira quarta. (Vegeu el gravat, amb aquests detalls remarcats).

L'acabament d'aquest darrer grup de la barba també presenta irregularitats, especialment en aquesta tira tercera, que té un clar trencament, visible a les dues fotografies.

No dubtem, doncs, en assegurar que la imatge corresponent a aquesta fotografia és la mateixa majestat de Viliella, i ens alegrem que no hagi emigrat a l'estranger, com temíem. Així existeixen més possibilitats que algun dia vingui a enriquir el Museu d'Art de Catalunya, on tothom pugui contemplar-la, i on tindria un lloc d'honor al costat de la majestat d'Éller, la seva imatge bessona.

Als responsables dels nostres museus escau de fer ara les discretes indagacions pertinents, ja que, naturalment, no consta el nom del col·leccionista. Avui, en efecte, ha esdevingut molt imprudent de facilitar informació, tant als lladres com a Hisenda, confessant la possessió d'un tros de fusta, oficialment valorat en dues mil cinc-cents pessetes, però que ara, corcat i en perill de descomposició, pot valer mitja dotzena de milions mal comptats.

1. Manuel TRENS I RIBAS: *Les majestats catalanes*, Barcelona 1967, «Monumenta Cataloniæ», vol. XIII, pàgs. 155-156, lám. 65.
2. La Majestat d'Éller ingressà al Museu d'Art de Catalunya l'any 1932, procedent de la Col·lecció Plandiura. Porta el núm. d'inventari 49.366.
3. Rafael BASTARDES I PARERA: *Les talles romàniques del Sant Crist a Catalunya*, Barcelona 1978, Artstudi Edicions, Col. Art Romànic, núm. 9, pàgs. 126-129.